



Bu proje Avrupa Birliđi ve Türkiye Cumhuriyeti tarafından finanse edilmektedir.

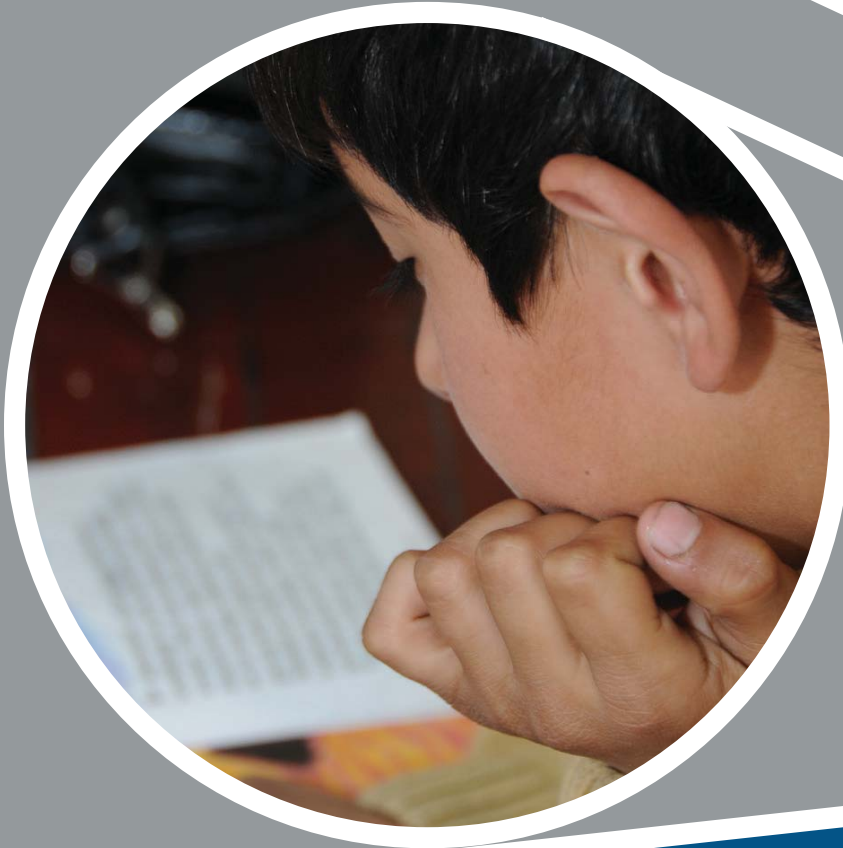
Çocuđa Yönelik Şiddetin Önlenmesi Projesi



*Çocuklar Sevgiyle Büyüsun!
We Love Our Children!*

EL KİTABI

REHBER ÖĞRETMEN



Özel Eğitim ve Rehberlik Hizmetleri Genel Müdürlüğü

2015





*Çocuklar Sevgiyle Büyüsin!
We Love Our Children!*

Özel Eğitim ve Rehberlik Hizmetleri Genel Müdürlüğü
MEB Kampüsü A Blok Kat: 2 Oda No: 262
Beşevler 06500 Ankara / TÜRKİYE

<http://siddetinonlenmesi.meb.gov.tr>

[f](https://www.facebook.com/Siddetinonlenmesi)/Siddetinonlenmesi [t](https://www.twitter.com/@siddetionleme)@siddetionleme



Bu proje Avrupa Birliđi ve Türkiye Cumhuriyeti tarafından finanse edilmektedir.



*Çocuklar Sevgiyle Büyüsün!
We Love Our Children!*

Çocuđa Yönelik Şiddetin Önlenmesi

REHBER ÖĞRETMEN

EL KİTABI



GİRİŞ

Bakanlığımızca uygulamaya konulan ve AB tarafından finanse edilen “Çocuğa Yönelik Şiddetin Önlenmesi Projesi” kapsamında geliştirilen bu el kitabı okullarımızda görev yapan rehberlik öğretmenlerimizin kullanımı için hazırlanmıştır. İçerisinde şiddeti tanıma, şiddetin sınıflandırılması, ihmal ve istismar türleri, Çocuk Koruma Kanununun ilgili maddeleri yer almaktadır. Geliştirilen içerik rehberlik öğretmenlerimizin çalışmalarında çocuğa yönelik şiddetin önlenmesinde kullanabilecekleri temel bilgileri kapsamaktadır.

Anayasa'nın 17. Maddesi “ Herkes, yaşama, maddî ve manevî varlığını koruma ve geliştirme hakkına sahiptir” ibaresi ile Devletin, vatandaşının sağlıklı bir ortamda yaşamasını güvence altına almıştır. Yalnız hastalık ve sakatlık halinin bulunmaması değil, kişinin bedenen, ruhen ve sosyal yönden tam bir iyilik hali” olarak tanımlanan “sağlık” kavramı içinde şiddet, yaşamın tüm aşamalarında karşımıza çıkabilen ve kişiyi bedensel, ruhsal ya da sosyal açıdan olumsuz yönde etkileyen önemli bir halk sağlığı problemi olarak ortaya çıkmaktadır.

Ülkemizde ve dünyada giderek artan şiddet bireysel ve toplumsal bir sorun haline gelmiştir. Toplumda şiddet içeren olayların okul çağındaki çocuk ve gençleri de içine alacak şekilde arttığı gözlenmektedir.

Bu nedenle şiddetle mücadele ve önleme çalışmaları hem kamuda hem de sivil toplum kuruluşlarında öncelikli konular arasında yer almakta ve konuya ilişkin çalışmalar yoğun şekilde yürütülmektedir.



Bu konuda ayrıntılı bilgi için;



<http://panel.unicef.org.tr/vera/app/var/files/n/g/ngo-guidebook-tr.pdf>

Birleşmiş Milletler Çocuk Hakları Sözleşmesinin 19. Maddesi çocukların her türlü şiddete karşı korunmasını yükümlülük haline getirmektedir.

Madde 19 - (1) “Bu Sözleşmeye Taraf Devletler, çocuğun ana-babasının ya da onların yalnızca birinin, yasal vasi veya vasilerinin ya da bakımını üstlenen herhangi bir kişinin yanında iken bedensel veya zihinsel saldırı, şiddet veya suistimale, ihmal ya da ihmalkar muameleye, ırza geçme dahil her türlü istismar ve kötü muameleye karşı korunması için; yasal, idari, toplumsal, eğitsel bütün önlemleri alırlar.”

1 TBMM Meclis Araştırma Komisyonu Raporu (2007)

Şiddetle mücadele etmek için öncelikle şiddeti tanımak ve toplumsal farkındalık yaratmak önemlidir. Önleme süreçlerinde toplumda herkese özellikle eğitim kurumlarına büyük görevler düştüğünden bu broşürde siz rehber öğretmenlere başucu bilgileri sunulmuştur.

Dünya Sağlık Örgütü (DSÖ) şiddeti, “bireyin kendisine, diğer bir kişiye ya da grup veya topluluğa yaralanma, ölüm, psikolojik zarar, yoksunluk ya da gelişim bozukluğuna yol açacak ya da yol açma olasılığı yüksek olacak şekilde, kasıtlı olarak fiziksel güç ya da kudret uygulaması ya da bununla tehdit etmesi” olarak tanımlamaktadır (DSÖ, 2002).

DSÖ’ne göre şiddetin anlaşılabilmesi için;

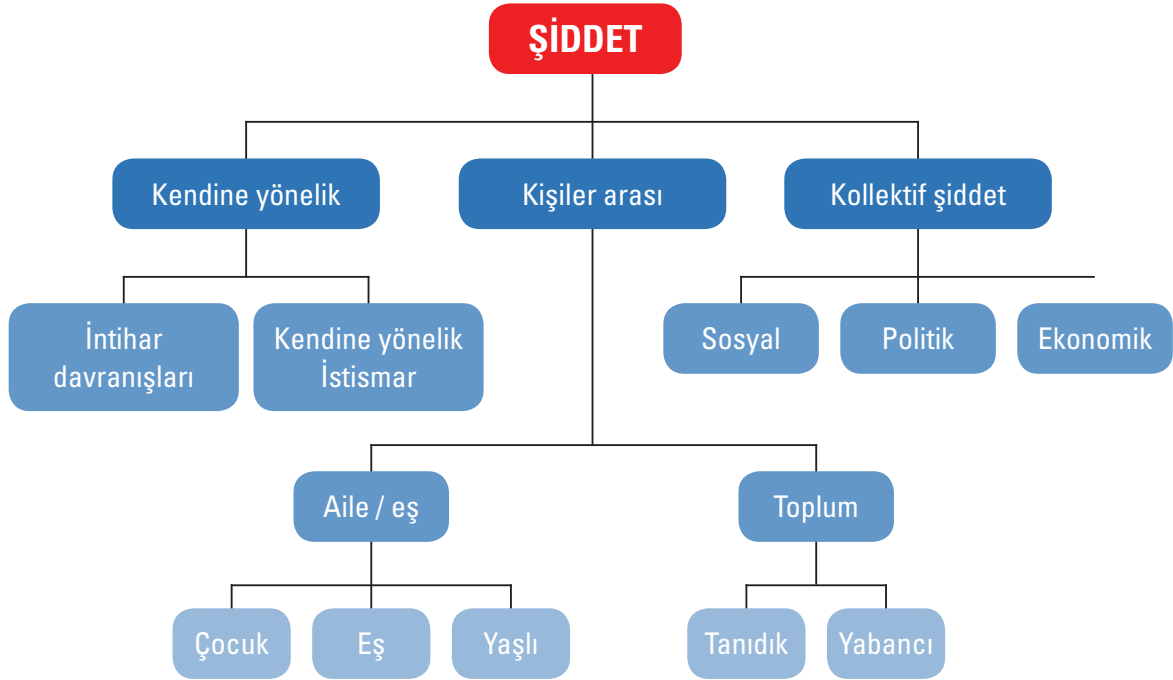
- 1) Bireysel, biyolojik, kişisel faktörler (örneğin; eğitim, gelir, psikiyatrik sorunlar, tacize maruz kalma vb.),
- 2) Kişiler arası ilişkiler (aile ve arkadaş ilişkileri vb.),
- 3) Toplumsal etmenler (akran zorbalığı, çeteleşme, madde kullanımı vb.),
- 4) Sosyal etmenler (kültürel normlar, erkek hâkimiyeti, ebeveynin haklarının çocuğunkinden önde tutulması, toplumdaki sosyo-ekonomik eşitsizlik vb.) göz önünde tutulmalıdır.

Bütün bu faktörlerin etkileşim halinde olduğu ve birbirinden bağımsız olmadığı unutulmamalıdır (DSÖ, 2002).

ŞİDDETİN SINIFLANDIRILMASI²

Dünya Sağlık Örgütü “Şiddet ve Sağlık Dünya Raporu (2002)”nda şiddeti üç grupta sınıflamıştır. Bunlar; kendine yönelik şiddet, kişiler arası şiddet ve topluma yönelik şiddettir.

- **Kendine yönelik şiddet**, kişinin hem kurban hem de şiddeti uygulayan kişi olduğu şiddettir ve intihara teşebbüs, intihar etme ve kişinin kendine yönelik istismarını kapsar.
- **Kişiler arası şiddet**, aile ya da eşe yönelebileceği gibi topluma da yönelebilir. Aile kavramı eşi, çocukları ve ailedeki yaşlıları kapsamaktadır. Topluma yönelik şiddette kişi, tanıdığı ya da tanımadığı kişileri hedef seçebilir.
- **Kollektif şiddet** ise bir grubun diğer bir gruba sosyal, politik ve ekonomik olarak uyguladığı şiddettir.



² *Eğitim Ortamlarında Şiddetin Önlenmesi ve Azaltılması Hizmetiçi Eğitim Eğitimci Kitabı (2007)

Şiddetin Türleri	Şiddetin Kendini Gösteriş Şekli	
Fiziksel Şiddet; karşıdaki kişinin canının yanmasına, yaralanmasına ya da ölümüne sebep olan kasıtlı olarak yapılan davranış ya da davranışlardır.	<ul style="list-style-type: none"> - İtme, Tekmeleme, - Tokatlama, - Kulak Çekme, - Tokat Atma, - Ayakta Tutma, - Korktuğu Bir Şeyle Baş Başa Bırakma, 	<ul style="list-style-type: none"> - Bir Cisimle Vurma, - Herhangi Bir Cisim Fırlatma, - Bir Alet ile Saldırma, - Bir Yere Kilitleme, Tehlikeli Bir Yerde Yalnız Bırakma, - Saç Çekmek, Saç Yolmak, Saçından Tutup Sürüklemek vb.
Duygusal ve Sözel Şiddet/ Psikolojik Şiddet; karşıdaki kişiye sistematik bir biçimde yapılan olumsuz yargılar, atıflar ya da davranışlardır. En büyük özelliği sürekliliği olması ve tekrarlamasıdır.	<p>Reddetme: Birinin varlığını veya değerli olduğunu reddetme, işe yaramaz "birşeymiş" gibi davranma, düşünce ve duygularını önemsememe.</p> <p>Aşağılama: Azarlamak, küçük düşürücü sözler söylemek, terslemek, küfretmek, hakaret etmek vb.</p> <p>Umursamama: Kişinin psikolojik gereksinimlerine karşı duysuz olma, sevgi ve şefkat göstermeme, ismiyle hitap etmeme vb.</p> <p>Yıldırma: kişiyi aşırı korkutarak sindirme, yıldırma, bir yere kapatma ya da kapatma tehditinde bulunma, terketme tehditinde bulunma, şiddet içeren olayları izlemeye ya da şahit olmaya zorlama vb.</p> <p>Yoksun bırakma /İzole etme: kişiyi çevresinden ve sevdiklerinden yoksun bırakma; sevdiği şeylerden mahrum bırakma, kişiyi alıkoyma vb.</p> <p>Davranış bozuklukları sergilemesine göz yumma ya da ahlaksız davranışlara teşvik etme: Kişiyi yasa dışı eylemler yapmaya zorlama, kişiyi çıkarları için kullanma, çocuğun alkol ve diğer maddeleri kullanmasına göz yumma vb.</p>	
Cinsel Şiddet; bir kişinin, diğer bir kişiyi kendi cinsel gereksinim ya da isteklerin doyumu için cinsel nesne olarak kullanması ya da kullanılmasına göz yummasıdır.	Cinsel şiddet davranışları cinsel içerikli konuşmalar, teşhircilik, zorla pornografik yayınlar izletme gibi davranışlar, her türlü cinsel ilişki, fuhuşa teşvik vb.	
Ekonomik Şiddet; paranın, bir güç, kontrol, aşağılama ve cezalandırma aracı olarak kullanıldığı şiddet türüdür.	Kişinin para kazanmasına engel olmak, harçlık vermemek, ihtiyaçlarını karşılamasına engel olmak vb.	
Siber Şiddet (Teknolojik Şiddet); interneti, bilgisayar ve akıllı telefonları kişi hak ve özgürlüklerini ihlal edecek davranışlarda kullanmak.	Sanal ortamda kişi hakkında söylenti yaymak, kişinin kendisine ait olmayan söylemlerde bulunmak, izinsiz fotoğraflarını yaymak, akıllı telefonların ses kaydı ve kamera özelliğini kullanarak kişisel alana müdahale etmek vb.	

İHMAL VE İSTİSMAR TÜRLERİ

İhmal

Çocuğun fiziksel, duygusal ve psikolojik gelişimi için gerekli ihtiyaçların karşılanmaması durumudur. Çocuğun eğitim ve sağlık ihtiyaçlarının karşılanmaması, çocuğun bakımından sorumlu kişilerce yeterli güvenlik koşullarının sağlanmaması, duygusal yakınlık ve sevginin yoksunluğu ile gelişimi için gerekli uyarılardan yoksun olması ihmal koşullarını tanımlamaktadır.

Fiziksel İstismar

Çocuğun fiziksel açıdan zarar görmesi ve bedensel bütünlüğünün bozulmasına neden olan ve bu amaca yönelik gerçekleştirilmiş eylemlerin tümüdür. Bu tür zarar vermeye yönelik hareketler dayak atmak, bir cisimle vurmak, tokat, tekme ya da yumruk atmak, fiziksel olarak sarsmak, boğmaya ve kaynar su gibi maddelerle yakmaya kalkışmak gibi fiziksel davranışlarla çocuğa acı vermeye çalışan yaralama girişimlerini kapsar. Ayrıca bilinçli olarak çocuğunu hasta etmek ve bu hastalıktan yararlanmaya çalışmak fiziksel istismar kapsamına girer.

Cinsel İstismar

Çocuğun cinsel doyum ve uyarım için kullanılmasıdır. Cinsel istismar ırza geçme (tecavüz), ırza tasaddi, sarkıntılık, çocuğun pornografide kullanılması gibi çocuğu cinsel içerikli söz ve davranışlara maruz bırakan her tür eylem bu kapsamda değerlendirilir. Ayrıca çocuğun özel bölgelerine dokunmak ya da başkasının bedenine dokunmaya zorlamak, onu öpmeye çalışmak ya da öpmeye zorlamak, soyunmasını istemek, zorla fuhuş yaptırmak, zorla pornografi seyrettirmek de cinsel istismardır.

Duygusal İstismar

Psikolojik istismar olarak da adlandırılabilen duygusal istismar, çocuğun diğer bireyler ve kurumlar tarafından olumsuz etkileneceği tutum ve davranışlara maruz bırakılarak veya gereksinimi olan sevgi, ilgi ve bakımdan mahrum kalmaları sonucu psikolojik hasara uğratılmasıdır. Genelde güç (hiyerarşik olarak) eşitsizliği yoluyla gerçekleştirilen psikolojik baskıyı da kapsamaktadır.

ÇOCUK İSTİSMARI VE İHMALİNİN FİZİKSEL VE DAVRANIŞSAL GÖSTERGELERİ*

Çocuk İstismarı Çocuğun Zarar Görmesiyle Sonuçlanan veya Çocuğa Zarar Verme Riski Çok Yüksek Olan Her Hangi Bir Davranış veya Davranışlardır.

FİZİKSEL İSTİSMAR³

FİZİKSEL GÖSTERGELER	ÇOCUĞUN DAVRANIŞSAL GÖSTERGELERİ	ÇOCUĞA BAKIM VERENİN (Anne-Baba-Bakıcı vb.) DAVRANIŞLARI
<ol style="list-style-type: none">1. Nedeni belli olmayan yaralar ve izler: Yüz, dudaklar ve ağızda (örneğin; ısırık izleri), iyileşme sürecinin çeşitli evrelerinde, kümelenmiş, belirli bir kalıp oluşturan, acı çektirmek için kullanılan aracın (elektrik kordonu, kemer tokası vb.) şeklini yansıtan yara-izler, Genellikle hafta sonu, tatil veya ebeveynin olmadığı sürecin ardından ortaya çıkan fiziksel izler,2. Açıklanamayan yanıklar: Sigara, ocak, ütü gibi bir alet tarafından yakılmış gibi yanık izleri,3. Açıklanamayan kırıklar: Yaş gurubuna uygun olmayan mazeret,4. Açıklanamayan derin kesikler veya sıyrıklar (ağız, dudak, gözler, kol ve bacaklar),5. Tekrarlayan incinmeler.	<ol style="list-style-type: none">1. Yetişkinlerle iletişim kurmada ürkek tavırlar,2. Diğer çocuklar ağlarken çok endişelenmek,3. Aşırı saldırgan hareketler ve/veya sosyal ortamdan geri çekilmek,4. Ebeveynlerden korkmak,5. Eve gitmeye korkmak,6. Ebeveyni tarafından yaralanma yaşadığına dair resmiyete intikal eden bir durum,7. Aşırı boyun eğip itaat eden tavırlar,8. Evden ya da okuldan kaçma,9. Fuhuş yapma,10. Aşırı saldırgan hareketler veya sosyal ortamdan geri çekilmek.	<ol style="list-style-type: none">1. Tutarsız açıklamalar veya durumdan sorumlu kişiyi koruma,2. Aşırı tepki verme veya hiç önemsememe, olayı hatırlamama, çocuğa, acısına veya duruma karşı duyarsızlık ve tedavi ettirmeme, araştırılmasını reddetme,3. Kendi ihtiyaç ve isteklerine odaklanma,4. Çocukla ilgili kontrolü kaybettiğine dair kanıtlar göstermek veya kontrolü kaybetmekten korkma,5. Nedensiz veya ufak şikâyetlerden dolayı çocuğu yakın zamanda çoğu kez sağlık kuruluşlarına götürme,6. Çocuğa dair gerçekdışı beklentilerde bulunma,7. Alkol veya madde kullanımı, belirgin ruh sağlığı bozuklukları,8. Çocuğun yaşına, hatasına veya durumuna uygun olmayan aşırı sert disiplin.

3 *Derleyen: Sibel Erenel (Uzman Lisanslı Aile ve Evlilik Terapisti)

DUYGUSAL İSTİSMAR

FİZİKSEL GÖSTERGELER	ÇOCUĞUN DAVRANIŞSAL GÖSTERGELERİ	ÇOCUĞA BAKIM VERENİN (Anne-Baba-Bakıcı vb.) DAVRANIŞLARI
<ol style="list-style-type: none">1. Konuşma bozuklukları,2. Fiziksel gelişimde gecikmeler, gelişim görevlerinde başarısızlıklar.	<ol style="list-style-type: none">1. Alışkanlıklarda bozukluklar (emme, ısırma, sallanma vb.)2. Davranım bozuklukları (Anti-sosyal, zarar veren vb.)3. Histeri, obsesyon, fobi vb. ruhsal sıkıntılar4. Davranışlarda aşırılıklar (Şikayet eden ve pasif veya ısrarcı ve agresif)5. Yaşına uygun olmayan davranışlar sergileme.	<ol style="list-style-type: none">1. Çocuğa sık sık bağırma, suçlama veya aşağılama, çocuğu toplum içinde rencide etme,2. Soğuk veya reddeden tavırlar, sevgiyi esirgeme, sık sık terk etme tehdidi,3. İntihar girişimleri,4. Çocuğu karanlık odaya ceza olarak kilitleme,5. Evlatlara eşit muamelede bulunmama, kıyaslama6. Çocuğu istenmeyen' veya 'zor' olarak algılama,7. Çocuğa bakan kişinin gelişimsel gerilikleri (zihinsel veya duygusal).

CİNSEL İSTİSMAR

FİZİKSEL GÖSTERGELER	ÇOCUĞUN DAVRANIŞSAL GÖSTERGELERİ	ÇOCUĞA BAKIM VERENİN (Anne-Baba-Bakıcı vb.) DAVRANIŞLARI
<ol style="list-style-type: none">1. Yürüme veya oturmada zorluk, kıyafetlerinin altında kanlı, lekeli izler, yırtıklar,2. Genital bölgede acı, ağrı veya akıntı,3. Zührevi hastalıklar (siğil, herpes, frengi vb.)4. Hamilelik.	<ol style="list-style-type: none">1. Beden eğitimi derslerinde yer almaya karşı isteksizlik,2. İçine kapanma, hayal dünyasında kalma veya bebeksi davranışlar,3. Yaşına uygun olmayan cinsel davranışlar/bilgiler,4. Zayıf arkadaşlık ilişkileri,5. Evden/okuldan kaçma veya suç işleme,6. Ebeveyni tarafından cinsel tecavüze uğradığını belirtme,7. Okul problemleri.8. Yeme bozuklukları (bulimia, obezite, anoreksi).	<ol style="list-style-type: none">1. Aşırı korumacı veya çocuğunu aşırı kısıkanan tavırlar, sosyal olarak izole olan,2. Çocuğunu cinsel davranışlar sergilemesine yol açan ve cesaretlendiren tutumlar,3. Evliliğinde zorluklar yaşıyor olma,4. Alkol veya madde kötü kullanımı,5. Ebeveynlerden birisinin genellikle evde olmaması,

ÇOCUK İHMALİ

FİZİKSEL GÖSTERGELER	ÇOCUĞUN DAVRANIŞSAL GÖSTERGELERİ	ÇOCUĞA BAKIM VERENİN (Anne-Baba-Bakıcı vb.) DAVRANIŞLARI
<ol style="list-style-type: none">1. Gıdasızlık, solgunluk,2. Sürekli aç olma hali veya yiyecek bulunca aşırı hızlı tüketimi, hijyenden yoksunluk, uygunsuz giyim,3. Uzun dönemler boyunca ilgili veli yoksunluğu,4. İlgi gösterilmeyen fiziksel problemler veya medikal ihtiyaçlar (enfeksiyonlar, bağışıklık problemleri vb.)	<ol style="list-style-type: none">1. Yalvaran tavırlar,2. Yemek çalma,3. Okulda uzun süre kalma veya okula devamsızlık,4. Sürekli halsizlik, derste uyuya kalma veya ilgisizlik,5. Alkol veya madde kötü kullanımı,6. Suç işleme,7. Ebeveyninin olmadığını ifade etmesi,8. Ebeveyn rolünü üstlenme.9. Gerileyen davranışlar (parmak emme, kafasını vurma, mastürbasyon vb.)10. Geri çekilme/hissizlik.	<p>Uzun süre okulla iletişime geçmeyen, pek çok kere iletişime geçilip okula davet edilmesine karşın okula gelmeyen öğrencinin durumu hakkında ilgisiz kalan ve fiziksel ve davranışsal ihmal göstergeleri olan çocuğun velileri hakkında bilgi toplanmalı ve aşağıda yer alan davranışların varlığı araştırılmalıdır.</p> <ol style="list-style-type: none">1. Alkol veya madde kötü kullanımı,2. Kaotik bir ev yaşamına sahip olunması,3. Anlamsızlık ve kayıtsızlık,4. Ruhsal olarak hasta olma veya azalmış zekâ kapasitesi,5. Uzun süreli kronik bir hastalığının olması,6. Çocukken ihmal edildiğine dair geçmiş öyküye sahip olma.7. Terk edilme.

Çocuk, korunması için yardım istiyorsa/korunma yardımı istemeksizin bir istismar durumundan söz ediyorsa;⁴

1. Öncelikle çocuk izlenerek süreç hakkında bilgilendirilmelidir. Hukuki konularda bilgi alması için Baro'nun çocuk hakları merkezine yönlendirilebilir. Çocuğun buradan, kendisine bu süreçte hukuki yardımda bulunmak üzere bir avukat tayin edilmesini talep etme hakkı vardır. Ayrıca öğretmen veya rehber öğretmen de bu merkezleri arayarak hukuki süreçlerle ilgili bilgi alabilir.
- 2- Çocuk tarafından sınıf öğretmeni / branş öğretmeni ya da rehber öğretmene ifade edilen ihmal ve istismar vakalarında; risk aile ortamından kaynaklıysa; ailenin izni alınmaksızın okul idaresince gizlilik ilkeleri doğrultusunda yazılı olarak durumdan haberdar edilerek kolluk kuvvetlerine ya da Cumhuriyet Başsavcılığına suç duyurusunda bulunulur. Risk aile dışından kaynaklıysa; durum okul idaresine gizlilik ilkeleri doğrultusunda

4 UNICEF (2012) Erken tanılama ve Yönlendirme Sistemi El Kitabı

yazılı olarak bildirilir. Aile durumdan haberdar edilerek ve çocuk sürece ilişkin bilgilendirilerek kolluk kuvvetlerine ya da Cumhuriyet Başsavcılığına suç duyurusunda bulunulur. Vaka sonrası il/ilçe psikososyal müdahale ekibi ile işbirliği yapılarak psikososyal destek alınabilir.

- 3- İhmal ya da istismar şüphesi bildirim yükümlülüğünün yerine getirilmesi için yeterlidir. Çocuk tarafından bir istismar durumu ifade edilmeksizin ihmal ya da istismara uğradığını tespit eden sınıf öğretmeni/branş öğretmeni durumu okul idaresi ve rehberlik ve psikolojik danışma servisine gizlilik ilkeleri doğrultusunda bildirmelidir. Çocuk sürece ilişkin bilgilendirilerek kolluk kuvvetlerine ya da Cumhuriyet Başsavcılığına suç duyurusunda bulunulur.
- 4- Sağlık Bakanlığı Türkiye Halk Sağlığı Kurumu Başkanlığı koordinatörlüğünde Aralık 2014 tarihi itibari ile 18 il merkezinde (Adana, Antalya, Ankara, Bursa, Diyarbakır, İzmir, Gaziantep, Kayseri, Samsun, Elazığ, Kocaeli, Konya, Sivas, İstanbul Anadolu Güney Bölgesi, İstanbul Bakırköy Bölgesi, Van, Manisa, Edirne, Mersin) 19 Çocuk İzlem Merkezi (ÇİM) açılmıştır. ÇİM'ler; cinsel istismar vakalarında çocukların cinsel saldırılara karşı korunmasını artırmak, hizmeti çocuğun ayağına getirerek çocukların ikincil örselenmeleri engellemek, çocuğun tüm gereksinimlerini karşılamak ve kurumların işini kolaylaştırmak amacı ile açılmıştır.

Çocuğun cinsel istismara uğradığı konusunda şüphe duyulması halinde; danışma ya da konsültasyon gereksinimi varsa çocuk doğrudan ÇİM'e yönlendirilebilir. Bu durumda çocuğun ÇİM'e nakli danışma gereksinimi duyan personel ya da ailesi tarafından yapılır. ÇİM'de ön inceleme ve değerlendirme yapılır. Bu değerlendirmenin sonucunda cinsel istismarın varlığına ilişkin bir şüphe oluştu ise Cumhuriyet savcısına bildirimde bulunulur ve çocuk ÇİM'deki değerlendirme protokolüne alınır. Eğer cinsel istismara ilişkin bir şüphe oluşmadı ise çocuk sahip olduğu risklerin durumuna göre psikiyatrik değerlendirme ya da sosyal hizmet yaklaşımı için gerekli kurumlara (AS-PİM) yönlendirilir.

“İHMAL VE İSTİSMAR ŞÜPHEİ BİLDİRİM YÜKÜMLÜLÜĞÜNÜN YERİNE GETİRİLMESİ İÇİN YETERLİDİR.”

İHMAL VE İSTİSMAR VAKALARINDA GÖREV VE YÜKÜMLÜLÜKLER

Bildirim yükümlülüğü (Çocuk Koruma Kanunu Madde 6)	(1) Adli ve idarî merciler, kolluk görevlileri, sağlık ve eğitim kuruluşları, sivil toplum kuruluşları, korunma ihtiyacı olan çocuğu Aile ve Sosyal Politikalar il/ilçe Müdürlüğüne bildirmekle yükümlüdür. Çocuk ile çocuğun bakımından sorumlu kimseler çocuğun korunma altına alınması amacıyla Sosyal Hizmetler ve Çocuk Esirgeme Kurumuna başvurabilir. (2) Aile ve Sosyal Politikalar il/ilçe Müdürlüğü kendisine bildirilen olaylarla ilgili olarak gerekli araştırmayı derhâl yapar.
Görevi Kötüye Kullanma (Türk Ceza Kanunu Madde 257)	(2) Kanunda ayrıca suç olarak tanımlanan hâller dışında, görevinin gereklerini yapmakta ihmal veya gecikme göstererek, kişilerin mağduriyetine veya kamunun zararına neden olan kamu görevlisi, altı aydan iki yıla kadar hapis cezası ile cezalandırılır.
Kamu görevlisinin suçu bildirmemesi (Türk Ceza Kanunu Madde 279)	Kamu adına soruşturma ve kovuşturmayı gerektiren bir suçun işlendiğini göreviyle bağlantılı olarak öğrenip de yetkili makamlara bildirimde bulunmayı ihmal eden veya bu hususta gecikme gösteren kamu görevlisi, altı aydan iki yıla kadar hapis cezası ile cezalandırılır.

BAKANLIKLARIN VE İLGİLİ BİRİMLERİN GÖREVLERİ

Hangi Durumlarda İlgili Birimleri Başvurulmalı?

1. Çocuğun yaşadığı ortamda kalması can güvenliği, kişisel ve ahlaki gelişimi açısından risk oluşturuyorsa;
2. Fiziksel, cinsel, duygusal istismar ve ihmal durumlarında, çocuğun korunma altına alınması için yetkili birimlere başvurulmalıdır.

Aile ve Sosyal Politikalar Bakanlığı (ASPB) İl Müdürlüğü Çocuk Bölümü



Bu konuda ayrıntılı bilgi için;

<http://www.aile.gov.tr>

- Kendisine intikal eden olaylarda gerekli önlemleri derhal alarak çocuğu resmi veya özel kuruluşlara yerleştirmek (ÇKK Md.10).
- Danışmanlık, bakım, barınma tedbirlerinin yerine getirilmesini sağlamak (ÇKK Md.45).
- Kolluk tarafından getirilen çocukların derhal teslim alınabilmesi için gerekli önlemleri almak.

Sağlık Bakanlığı



Bu konuda ayrıntılı bilgi için;
<http://www.saglik.gov.tr>

- Sağlık tedbirlerinin yerine getirilmesini sağlamak (ÇKK madde 45).
- Sağlık kontrolü ve tedaviye ilişkin hizmetlerden doğan tüm giderleri karşılamak.
- Bakım veya barınma tedbir kararı alınan ve ihmal veya istismara uğrayan, psiko-sosyal sorunları nedeniyle uyum sorunu yaşayanlar ile olumsuz yaşam deneyimlerini devam ettirmeleri nedeniyle rehabilitasyona ihtiyacı olduğu tespit edilen çocukların, bu amaçla kurulmuş merkezlerde rehabilitasyonlarını sağlamak.

Milli Eğitim Bakanlığı



Bu konuda ayrıntılı bilgi için;
<http://www.meb.gov.tr>

- Danışmanlık ve eğitim tedbirlerinin yerine getirilmesini sağlamak (ÇKK madde 45).
- Çocukların rehabilitasyonu, eğitimi ve Bakanlığın görev alanına giren diğer hususlarla ilgili olarak Sosyal Hizmetler ve Çocuk Esirgeme Kurumu tarafından yapılan her türlü yardım ve destek taleplerini geciktirilmeksizin yerine getirmek (ÇKK madde 45).
- Hiç eğitim almamış veya zorunlu eğitimini yarıda bırakmış, zorunlu eğitim yaşını tamamlamış olup haklarında koruyucu ve destekleyici tedbir kararı verilen çocukların; eğitimlerini sürdürebilmeleri, kapasitelerini geliştirebilmeleri, iş ve meslek edinebilmeleri amacıyla gerekli önlemleri almak (Çocuk Koruma Kanununa Göre Verilen Koruyucu Ve Destekleyici Tedbir Kararlarının Uygulanması Hakkında Yönetmelik madde 13).

Yerel Yönetimler



Bu konuda ayrıntılı bilgi için;
<http://www.tbb.gov.tr>

- Danışmanlık ve barınma tedbirlerinin yerine getirilmesini sağlamak (ÇKK madde 45).

- Bu görevi yerine getirirken 5215 Sayılı Belediye Kanunu'nun 14. Maddesi hükümleri gereğince ihmal ve istismar mağduru çocuklara hizmet sunar.
- Bu hizmetlerin sunumunda danışmanlık ve barınma tedbirinden sorumlu Aile ve Sosyal Politikalar İl Müdürlüğü ve Milli Eğitim Müdürlüğü ile işbirliği yapar.

Kolluk Kuvvetleri

- Çocuk biriminin bulunmadığı yerlerde çocukların, gözetimine alınan yetişkinlerden ayrı yerde tutulmasını sağlamak (ÇKK madde 16).
- Nakiller sırasında çocuklara zincir, kelepçe ve benzeri aletler takılmasını engellemek ve ancak; zorunlu hâllerde çocuğun kaçmasını, kendisinin veya başkalarının hayat veya beden bütünlükleri bakımından doğabilecek tehlikeleri önlemek için kolluk tarafından gerekli önlem alınmasını sağlamak (ÇKK madde 18).
- Çocuğun Aile ve Sosyal Politikalar İl Müdürlüğüne teslim edileceği hâllerde, çocuğun ilk sağlık kontrolünü yaptırmak.

Kolluk Kuvvetleri Çocuk Birimi

- Korunma ihtiyacı olan veya suça sürüklenen çocuklar hakkında işleme başlandığında durumu, çocuğun veli veya vasisine veya çocuğun bakımını üstlenen kimseye, baroya ve Aile ve Sosyal Politikalar İl/İlçe Müdürlüğüne, çocuk resmî bir kurumda kalıyorsa ayrıca kurum temsilcisine bildirir ancak, çocuğu suça azmettirdiğinden veya istismar ettiğinden şüphelenilen yakınlarına bilgi verilmez (ÇKK madde 31).
- Çocuğun, kollukta bulunduğu sırada yanında yakınlarından birinin bulunmasına imkân sağlamak (ÇKK madde 31).
- Çocuğun korunma ihtiyacı içinde bulunduğu bildirimi ya da tespiti veya hakkında acil korunma kararı almak için beklemenin, çocuğun yararına aykırı olacağını gösteren nedenlerin varlığı hâlinde, durumun gerektirdiği önlemleri almak suretiyle çocuğun güvenliğini sağlamak ve mümkün olan en kısa sürede çocuğu Aile ve Sosyal Politikalar İl/İlçe Müdürlüğüne teslim etmek (ÇKK madde 31).

- Kolluğun çocuk birimi, suça sürüklenen çocuğun aileye teslimini gerektiren hâllerde; çocuğun teslim edileceği veli, vasi, kanuni, temsilci veya bakımını üstlenen kimseleri bulamaz ya da bunların çocuğu suça azmettirdiğinden veya istismar ettiğinden şüphelendiğinde bu kişilere teslim edemez. Cumhuriyet savcısının talimatını alarak Sosyal Hizmetler ve Çocuk Esirgeme Kurumuna teslim eder.

Cumhuriyet Savcılığı

- Korunma ihtiyacı olan çocuğu Aile ve Sosyal Politikalar İl/ilçe Müdürlüğüne (ÇKK madde 6; Çocuk Koruma Kanununun Uygulanmasına İlişkin Usûl Ve Hakkında Yönetmelik madde 5) bildirmek.
- Gecikmesinde sakınca bulunan hâllerde, çocuk bürosunun görevlerini yerine getirilmesini sağlamak (ÇKK madde 30).
- Sosyal çalışma görevlilerinin çalışmaları sırasında kendilerine yardımcı olmak ve çocuk hakkında istenen bilgileri vermek (ÇKK madde 34).

Cumhuriyet Savcılığı Çocuk Bürosu

- Korunma ihtiyacı olan çocuk hakkında tedbir kararı verilmesini çocuk hâkiminden istemek tedbir kararı verilmeden önce çocuk hakkında sosyal inceleme yaptırmak (ÇKK madde 7).
- Tedbirin kaldırılmasını, süresinin uzatılmasını veya değiştirilmesini çocuk hâkiminden talep etmek (ÇKK madde 8).
- Suça sürüklenen çocuk hakkındaki soruşturmalar çocuk bürosunda görevli Cumhuriyet savcısı tarafından yapılır (ÇKK madde 15).
- Gerektiğinde çocuğun ifadesinin alınması veya çocuk hakkındaki diğer işlemler sırasında, çocuğun yanında sosyal çalışma görevlisi bulundurmak (ÇKK madde 15).
- Suça sürüklenen çocuklar hakkındaki soruşturma işlemlerini yürütmek (ÇKK madde 30).
- Çocuklar hakkında tedbir alınması gereken durumlarda, gecikmeksizin tedbir alınmasını sağlamak (ÇKK madde 30).
- Korunma ihtiyacı olan, suç mağduru veya suça sürüklenen çocuklardan yardıma, eğitime, işe, barınmaya ihtiyacı olan veya uyum güçlüğü çeken-

lere ihtiyaç duydukları destek hizmetlerini sağlamak üzere, ilgili kamu kurum ve kuruluşları ve sivil toplum kuruluşlarıyla işbirliği içinde çalışmak, bu gibi durumları çocukları korumakla görevli kurum ve kuruluşlara bildirmek (ÇKK madde 30).

- Sosyal çalışma görevlilerinin çalışmaları sırasında kendilerine yardımcı olmak ve çocuk hakkında istenen bilgileri vermek (ÇKK madde 34).
- Denetim altına alınan çocuklar hakkında verilen kararların tarih ve sıra numarasına göre saklandığı özel bir karton tutmak, çocukların isimlerini ve karar numaralarını gösteren bir liste yapmak ve bu listeleri, çocuk hakkında mükerrer karar verilmesini önlemek için o yerde bulunan çocuk ve çocuk ağır ceza mahkemelerine bildirmek.

TÜRKİYE'DE ÇOCUĞA KARŞI ŞİDDETİN ÖNLENMESİ ALANINDA ÇALIŞAN KURULUŞLAR REHBERİ⁵



Bu konuda ayrıntılı bilgi için internet adresi;

<http://panel.unicef.org.tr/vera/app/var/files/n/g/ngo-guidebook-tr.pdf>

Üniversite Merkezleri

- Başkent Üniversitesi Kadın-Çocuk Sağlığı ve Aile Planlaması Araştırma ve Uygulama Merkezi
- Boğaziçi Üniversitesi Barış Eğitimi Uygulama ve Araştırma Merkezi
- Gazi Üniversitesi Çocuk Koruma, Uygulama ve Araştırma Merkezi
- Koç Üniversitesi Sosyal Politikalar Merkezi
- İstanbul Bilgi Üniversitesi ÇOÇA- Çocuk Çalışmaları Birimi
- İstanbul Kültür Üniversitesi, Şiddeti Araştırma ve Önleme Seksiyonu
- Maltepe Üniversitesi Sokakta Yaşayan ve Çalışan Çocuklar için Uygulama ve Araştırma Merkezi
- Marmara Üniversitesi Çocuk Koruma Uygulama ve Araştırma Merkezi
- Mersin Üniversitesi Çocuk Koruma Uygulama ve Araştırma Merkezi
- Sabancı Üniversitesi Eğitim Reformu Girişimi

5 Türkiye'de Çocuğa Karşı Şiddetin Önlenmesi Alanında Çalışan Kuruluşlar Rehberi- UNICEF (2013)

Meslek Kuruluşları

- Adana Barosu Çocuk Hakları Komisyonu
- Eğitim ve Bilim Emekçileri Sendikası
- Eğitimciler Birliği Sendikası
- Hak İşçi Sendikaları Konfederasyonu
- İstanbul Tabip Odası
- Rize Barosu Çocuk Hakları Komisyonu
- Sakarya Barosu Çocuk Hakları Komisyonu
- Türk Tabipler Birliği
- Türkiye Barolar Birliği Çocuk Hakları Kurulu
- Türkiye Eğitim Öğretim ve Bilim Hizmetleri Kolu Kamu Çalışanları Sendikası
- Türkiye Devrimci İşçi Sendikaları Konfederasyonu
- Türkiye İşçi Sendikaları Konfederasyonu

Sivil Toplum Kuruluşları

- Adli Tıp Uzmanları Derneği
- Anka Çocuk Derneği
- Ankara Çocuk Hakları Platformu
- Ankara Hitit Gençlik ve Spor Kulübü Derneği
- Anne ve Çocuk Eğitimi Vakfı
- Antalya Kadın Danışma ve Dayanışma Derneği
- Başak Kültür ve Sanat Vakfı
- Bebek Ruh Sağlığı Derneği
- Beyaz Sayfa Çocuk Derneği
- Ceza İnfaz Sisteminde Sivil Toplum Derneği
- Çağdaş Yaşamı Destekleme Derneği
- Çocuk Akıl Sağlığı ve Rehberliği Derneği
- Çocuk Hakları Zirvesi Kalkınma Derneği

- Çocuk Hemşireliği Derneği
- Çocuk İhmali ve İstismarının Önlenmesi Derneği
- Çocuklar İçin Biz Derneği
- Çocuk Koruma Merkezlerini Destekleme Derneği
- Çocuk Sağlığı Derneği
- Çocuk Suçlarını Önleme Derneği
- Çocuk Vakfı
- Çocuk ve Bilgi Güvenliği Derneği
- Çocuklar Aynı Çatının Altında Derneği
- Çocuklara Yönelik Ticari Cinsel Sömürü ile Mücadele Ağı
- Dikkat! Çocuk Var Derneği 34
- Edirne Roman Kültürünü Araştırma Geliştirme Yardımlaşma ve Dayanışma Derneği
- Eram Özel Eğitime Muhtaç Çocuklara Yardım Derneği
- Fişek Enstitüsü Çalışan Çocuklar Bilim ve Eylem Merkezi Vakfı
- Geleceğimizin Çocukları Vakfı
- Geleceğimiz Biz Derneği
- Genç Hayat Vakfı
- Göç Vakfı
- Göçmen Dayanışma Ağı
- GSM Gençlik Servisleri Merkezi
- Güç Koşullarda Yaşayan Bireyleri Destekleme Derneği
- Gülbahar Hatun Derneği
- Gündem Çocuk: Çocuk Haklarını Tanıtma, Yaygınlaştırma, Uygulama ve Uygulamaları İzleme Derneği
- Güven Eğitim ve Sağlık Vakfı
- Halk Sağlığı Uzmanları Derneği
- Hak Temelli Politikalar için Hümanist Grup Derneği
- Helsinki Yurttaşlar Derneği
- İstanbul Gençlik Platformu Derneği

- İnsan Hak ve Hürriyetleri İnsani Yardım Vakfı
- İnsan Hakları Derneđi
- İnsan Hakları Derneđi Adana Şubesi
- İnsan Hakları Derneđi Bingöl Şubesi
- İnsan Hakları Gündemi Derneđi
- İnsan Hakları Ortak Platformu
- İnsan Hakları ve Mazlumlar İçin Dayanışma Derneđi
- İnsan Hakları ve Mazlumlar İçin Dayanışma Derneđi Diyarbakır Şubesi
- Kadın Cinayetlerini Durduracağız Platformu Derneđi
- Kadın Dayanışma Vakfı Ankara
- Kadınlarla Dayanışma Vakfı
- Kalkınma Atölyesi Kooperatifi
- KAMER Kadın Danışma Dayanışma Vakfı
- KAOS Gey ve Lezbiyen Kültürel Araştırmalar ve Dayanışma Derneđi
- Kar Çocuk Derneđi
- Mavi Haliç Gençlik ve Spor Kulübü Derneđi
- Mor Çatı Kadın Sığınađı Vakfı
- Mutlu Çocuklar Derneđi
- Mültecilerle Dayanışma Derneđi
- Nesin Vakfı
- Özgürlüğünden Yoksun Gençlerle Dayanışma Derneđi
- Özürlüler Vakfı
- Risk Altındaki Çocuk, Genç ve Ailelerini Koruma Destekleme Gönüllüleri Derneđi
- Ruh Sağlığında İnsan Hakları Girişimi
- Samandağ Belediyesi Kadın Dayanışma Merkezi
- Sarmaşık Yoksullukla Mücadele Ve Sürdürülebilir Kalkınma Merkezi
- Sıcak Yuva Vakfı
- Sokakta Yaşayan Çocuklar Derneđi
- Sosyal Hizmet Uzmanları Derneđi

- Sosyal Kültürel Yaşamı Geliştirme Derneđi
- Süreyya Ağaođlu Çocuk Dostları Derneđi
- Tarlabası Toplumunu Destekleme Derneđi
- Toplum Gönüllüleri Vakfı
- Toplumsal Duyarlılık Ve Şiddet Karşıtları Derneđi
- Tüvana Okuma İstekli Çocuk Eğitim Vakfı - TOÇEV
- Türk Eğitim Vakfı
- Türk Psikologlar Derneđi
- Türk Psikolojik Danışma ve Rehberlik Derneđi
- Türkiye Can Çocuklar Eğitim Koruma ve Yaşam Vakfı
- Türkiye Çocuk ve Genç Psikiyatrisi Derneđi
- Türkiye Çocuklara Yeniden Özgürlük Vakfı
- Türkiye Eğitim Gönüllüleri Vakfı
- Türkiye Engelliler Vakfı
- Türkiye Gençlik Federasyonu
- Türkiye İnsan Hakları Vakfı
- Türkiye Korunmaya Muhtaç Çocuklar Vakfı
- Türkiye Psikiyatri Derneđi
- Türkiye Sakatlar Derneđi³⁶
- Türkiye Sokak Çocukları Vakfı
- Uluslararası Af Örgütü Türkiye Şubesi
- Uluslararası Çocuk Merkezi
- Umut Çocukları Derneđi
- Umut Vakfı
- Uçan Balon Çocuk ve Gençlik Eğitim Merkezi
- Uçan Süpürge Kadın İletişim ve Araştırma Derneđi
- Yeniden Sağlık ve Eğitim Derneđi
- Yozgat Yetiştirme Yurdundan Ayrılanlar Yardımlaşma – Dayanışma - Koruma ve Kültür Derneđi
- YÖRET Vakfı
- Zihinsel Özürlüler Federasyonu



*Çocuklar Sevgiyle Büyüsün!
We Love Our Children!*

Özel Eğitim ve Rehberlik Hizmetleri Genel Müdürlüğü
MEB Kampüsü A Blok Kat: 2 Oda No: 262
Beşevler 06500 Ankara / TÜRKİYE
+90 312 222 05 16
<http://siddetinonlenmesi.meb.gov.tr>

[f](https://www.facebook.com/Siddetinonlenmesi) /Siddetinonlenmesi [t](https://www.twitter.com/siddetionleme) @siddetionleme

Bu yayın Avrupa Birliği'nin mali desteğiyle hazırlanmıştır. Bu yayının içeriği tamamen Danışmanın sorumluluğundadır, Millî Eğitim Bakanlığı ve Avrupa Birliği'nin görüşlerini yansıtmamaktadır.